

ELEKTRONSKI PARNI ČISTILNIK
ROVUS[®]
BLUEPOWER G1



NAVODILA ZA UPORABO

ELEKTRONSKI PARNI ČISTILNIK ROVUS[®] BLUEPOWER G1
(MODEL ŠT. 7628S)

Izognite se nesrečam ali poškodbam aparata. Zelo pomembno je, da pred prvo uporabo preberete ta navodila.

To so navodila za uporabo elektronskega parnega čistilnika ROVUS® Blue Power G1.



Izdelano v LR Kitajski

SKRBIMO ZA NAŠE OKOLJE

Odstranitev embalaže.

Transportna in zaščitna embalaža je izdelana iz okolju prijaznih materialov in jih lahko recikliramo.

Vso plastiko, vrečke, ovoje, itd. varno odložite, tako da niso v dosegu dojenčkov in majhnih otrok. Obstaja nevarnost zadušitve.

Namesto da bi te materiale preprosto odvrgli, raje poskrbite za reciklažo.

Odstranitev stare naprave.



Simbol označuje, da je prepovedano odlaganje odpadne električne in elektronske opreme skupaj z drugimi vrstami odpadkov. V skladu z Direktivo o odpadni električni in elektronski opremi (OEEO) je treba za tovrstno opremo uporabljati ločene postopke za ločevanje odpadkov.

Uporabnik, ki namerava zavreči takšen izdelek, ga mora odložiti na zbirno točko za elektronsko opremo. Tako lahko prispeva k ponovni rabi, recikliranju in predelavi ter pomaga ščititi okolje. Za informacije pokličite prodajno mesto, kjer ste kupili opremo, ali na predstavnika lokalnih organov.



Nevarne snovi, uporabljene v elektronski opremi, lahko negativno dolgoročno učinkujejo na naravno okolje, lahko pa tudi negativno učinkujejo na zdravje ljudi. Pazite, da aparat, ki čaka na reciklažo, ne more škoditi otrokom.

POMEMBNA NAVODILA ZA VARNO UPORABO IN OPOZORILA

Izdelek je namenjen izključno uporabi v gospodinjstvih

Pri uporabi elektronskega parnega čistilnika Rovus® Blue Power G1, se je treba držati osnovnih pravil varne uporabe, vključno z naslednjimi:

PRED UPORABO TEGA IZDELKA PREBERITE VSA NAVODILA!

Nevarnost opeklin.

Prosimo, da s parnim čistilnikom ravnate previdno. Para, ki jo oddaja, je zelo vroča.



POMEMBNO:

Parni čistilnik ni igrača! Izognite se poškodbam. Otroci naj se ne približujejo čistilniku. Ne dovolite, da bi z njim upravljali ali se z njim igrali.

Ta aparat lahko uporabljajo otroci stari od 8 let naprej in tudi osebe z zmanjšanimi

telesnimi, čutnimi ali duševnimi zmožnostmi ali pa tiste osebe s pomanjkljivimi izkušnjami oziroma znanji, če imajo nadzor ali napotila glede uporabe aparata na varen način in se zavedajo nevarnosti uporabe. Otroke nadzorujte pri uporabi aparata in pazite, da se z njo ne bodo igrali.

1. Aparat uporabljajte zgolj tako, kot je to opisano v tem priročniku.
2. Uporabljajte le nastavke, ki jih priporoča proizvajalec.
3. Izdelka **NE** uporabljajte na prostem.
4. Aparata priključenega na električno omrežje ne puščajte brez nadzora. Pred servisiranjem in ko aparata ne uporabljate, vedno potegnite vtič iz vtičnice.
5. Otrokom **NE** dovolite uporabe aparata. Če aparat uporabljajo otroci oz. če ga uporabljate v bližini otrok, domačih ljubljencev ali rastlin, bodite še posebej pozorni.
6. Odrasli morajo paziti, da se otroci ne bodo igrali s tem izdelkom.
7. Aparata ne uporabljajte če vtič, električni kabel ali aparat niso brezhbitni. Poškodovan električni kabel naj nadomesti električar. Tako se boste izognili tveganju električnega udara in telesnih poškodb oseb, ki aparat uporabljajo.
8. Vtiča nikoli **NE** vlecite iz vtičnice tako, da vlečete za električni kabel. Kabla **NE** smete priščipniti z vrati ali ga vleči čez ostre robove in vogale. Vedno potegnite kabel iz vtičnice tako, da potegnete za vtič in ne za kabel.
9. Zaščitite se pred požarom ali električnim udarom. Aparata **NE** pomakajte v vodo ali druge tekočine.
10. Vtiča ali parnega čistilnika se **NE** dotikajte z mokrimi rokami. Čistilnika ne uporabljajte, če ste bos.
11. Preprečite preobremenitev omrežja. Istočasno na isto vtičnico **NE** priključite drugih naprav.
12. Aparata **NE** poskušajte razstaviti ali popraviti. Nepravilno sestavljen aparat lahko med uporabo povzroči električni udar ali poškodbe oseb.
13. Delovno področje naj bo vedno dobro osvetljeno.
14. Parni čistilnik uporabljajte samo na ravnih, horizontalnih površinah. **NE** uporabljajte ga za čiščenje sten, pultov ali oken.
15. Pri čiščenju stopnic bodite izjemno previdni.
16. Med delovanjem aparata **NIKOLI** ne obračajte ali nagibajte na stran.

Parnega curka **NIKOLI** ne usmerite proti ljudem, živalim ali rastlinam. **17.** V odprtine **NE** vstavljajte ničesar. Aparata **NE** uporabljajte, če je zamašena katerakoli od odprtin.

18. Roke in noge ne postavljajte pod parni čistilnik. Enota se zelo segreje.

19. Pred uporabo namestite čistilno blazinico.

20. Za čiščenje **NE** uporabljajte čistil, parfumov, olj ali kakršnihkoli drugih kemikalij, saj lahko pride do poškodb in posledično do nevarnosti med uporabo. Če je pri vas voda trda, priporočamo uporabo destilirane vode.

21. Blazinico iz mikrovlačen odstranite takoj, ko ste potegnili vtič iz vtičnice in ko se je čistilnik ohladil.

22. Aparat po uporabi vedno izključite iz električnega omrežja. Nato ga očistite s suho/mokro krpo. Za čiščenje ne uporabljajte alkohola, benzena ali razredčil, saj lahko povzročijo spremembe videza aparata.

23. Čistilnik hranite v zaprtem, suhem in zračnem prostoru.

24. Aparata **NE** uporabljajte, če je nameščena mokra blazinica iz mikrovlačen. Električnega parnega čistilnika nikoli ne pustite delovati na enem mestu, saj lahko neprekinjen curek pare povzroči resne poškodbe tal.

25. Izdelek po uporabi in pred izvedbo vzdrževalnih del vedno izključite iz električnega omrežja.

25. Izdelek se ne sme uporabljati, če je padel v vodo, če so vidni znaki poškodb ali če pušča.

26. Izdelek hranite izven dosega otrok, ko je pod napetostjo ali med ohlajanjem.

27. Para ne sme biti usmerjena v izdelke, ki vsebuje električne komponente, kot tudi v notranjost pečice.

OPOZORILO:

Parni čistilnik je namenjen čiščenju trdih talnih oblog, ki so odporne na visoke temperature. Ne uporabljajte ga na nelakiranih lesenih oblogah ali neglaziranih keramičnih ploščicah. Na površinah obdelanih z voskom in na nekaterih oblogah, ki niso obdelane z voskom, lahko vroča para odpravi sijaj. Priporočamo vam, da delovanje vedno preizkusite na ne izpostavljenem mestu ter šele nato nadaljujete s čiščenjem. Prav tako vam priporočamo, da preverite navodila proizvajalca za čiščenje talnih oblog.

SHRANITE TA NAVODILA

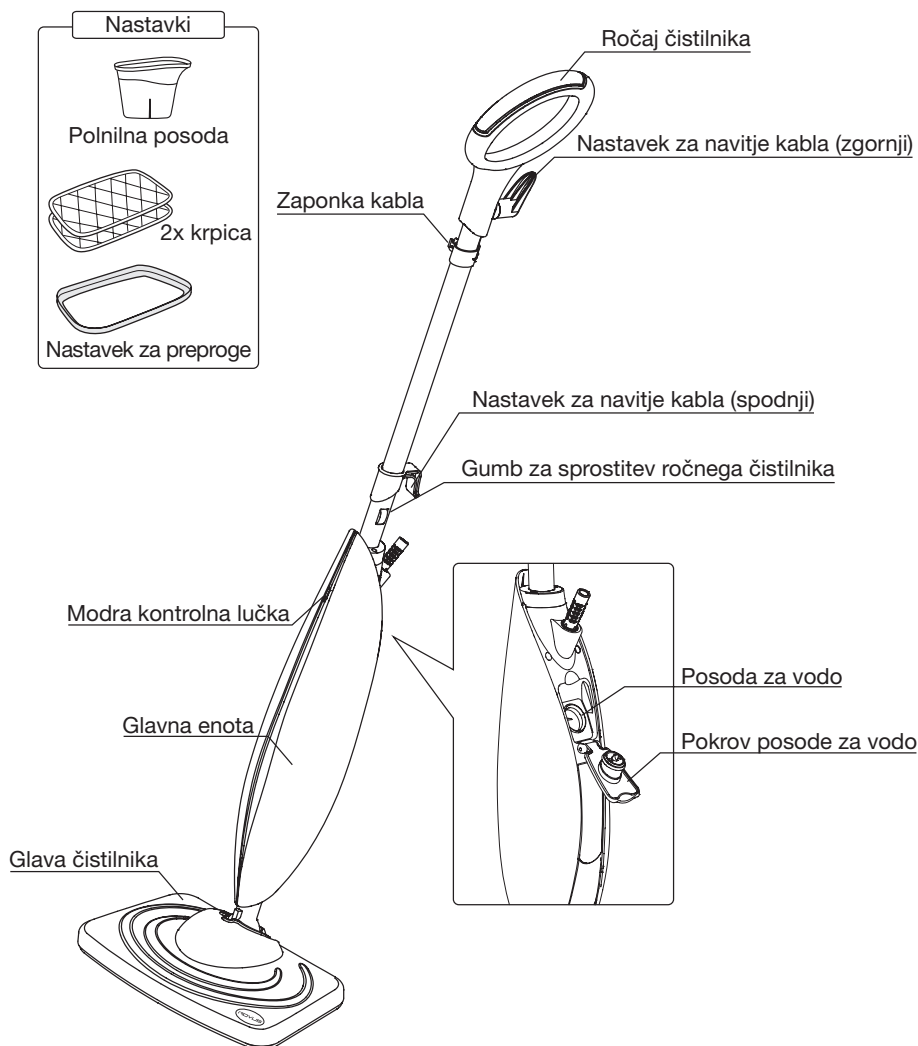
Vsebina navodil

SPOZNAJTE SVOJ PARNI ČISTILNIK	22
UPORABA VAŠEGA PARNEGA ČISTILNIKA	25
UPORABA NASTAVKA ZA PREPROGE	27
VZDRŽEVANJE VAŠEGA PARNEGA ČISTILNIKA	28
ODPRAVLJANJE TEŽAV	30
TEHNIČNI PODATKI	31

SPOZNAJTE SVOJ PARNI ČISTILNIK

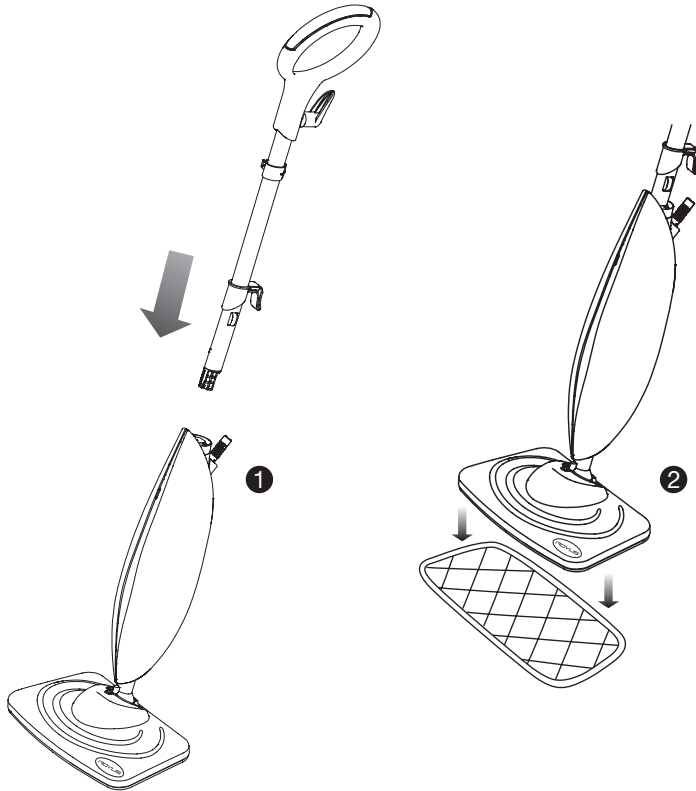
Parno čiščenje sodi med najvarnejše in najbolj naravne načine razkuževanja vašega doma.

Za delovanje ne potrebuje kemikalij, zato ne vpliva negativno na zdravje, je prijazen do okolja ter zagotavlja higienično čiščenje. Za delovanje parnega čistilnika lahko uporabite vodo iz pipe in odpravite do 99.99% vseh klic in bakterij. V zraku se ne nabirajo škodljivi toksini, otroci in domači ljubljenci pa se lahko varno igrajo na tleh.



SESTAVLJANJE

Izdelek je med in po izdelavi podvržen številnim preizkusom, ki zagotavljajo najboljšo kakovost. Zato lahko v posodi za vodo opazite kapljice vode, ko aparat vzamete iz embalaže. Proizvod je zajamčeno popolnoma nov.

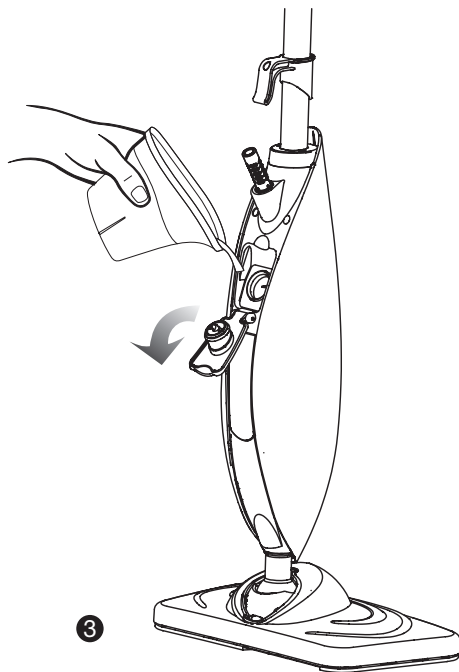


1. Odprite embalažo in se prepričajte, če so priloženi vsi deli skladno s produktno dokumentacijo.
2. Cev potisnite v odprtino na glavni enoti, tako da se zaskoči in da zaslišite kovinski zvok (slika 1).
3. Čistilno blazinico položite na tla s spodnjo stranjo (z našitkom z navodili za čiščenje) navzgor. Parni čistilnik dvignite in ga pritisnite ob blazinico (slika 2).

SPOZNAJTE SVOJ PARNI ČISTILNIK

POMEMBNO:

Ko parnega čistilnika ne uporabljate, mora biti vedno **IZKLJUČEN** iz električnega omrežja. Čistilnika nikoli ne polnite, ne nameščajte glave ter ne zamenjajte ali odstranjujte blazinice iz mikrovlagen, dokler je čistilnik priključen na električno omrežje. Če je voda pri vas trda, boste morda raje uporabili destilirano vodo in tako podaljšali življenjsko dobo elektronskega parnega čistilnika Rovus® BluePower G1. Pazite, da boste v posodo vlivali samo in zgolj vodo. Kemikalije in čistila lahko aparat poškodujejo in imajo lahko nezdrav vpliv na vas in vašo družino.



4. Odprite pokrov posode (slika 3).

5. S pomočjo priložene polnilne posode vlijte vodo v posodo. Pazite, da v posodo ne vlijete preveč vode.

6. Pritisnite pokrov in dobro zaprite posodo.

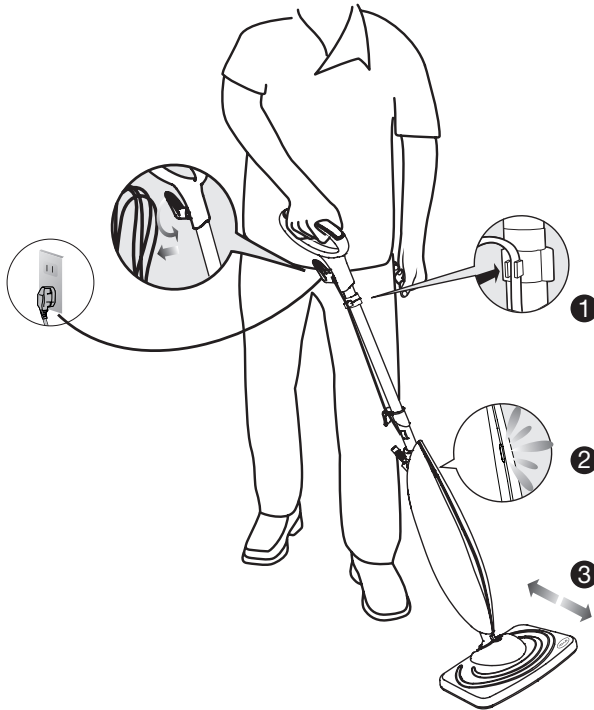
POMEMBNO:

Ne uporabljajte ga na nelakiranih lesenih oblogah ali neglaziranih keramičnih ploščicah. Na površinah obdelanih z voskom in na nekaterih oblogah, ki niso obdelane z voskom, lahko vroča para odpravi sijaj. Priporočamo vam, da delovanje vedno preizkusite na ne izpostavljenem mestu ter šele nato nadaljujete s čiščenjem. Prav tako vam priporočamo, da preverite navodila proizvajalca za čiščenje talnih oblog.

UPORABA VAŠEGA PARNEGA ČISTILNIKA

POMEMBNO:

Parnega čistilnika ne smete uporabljati brez nameščene krpice iz mikrovlagen in ne da bi v posodo prilili vodo. Pri prvi uporabi, bo morda trajalo dlje kot sicer, Saj voda potrebuje 1-2 minuti, da pride do glavne enote.



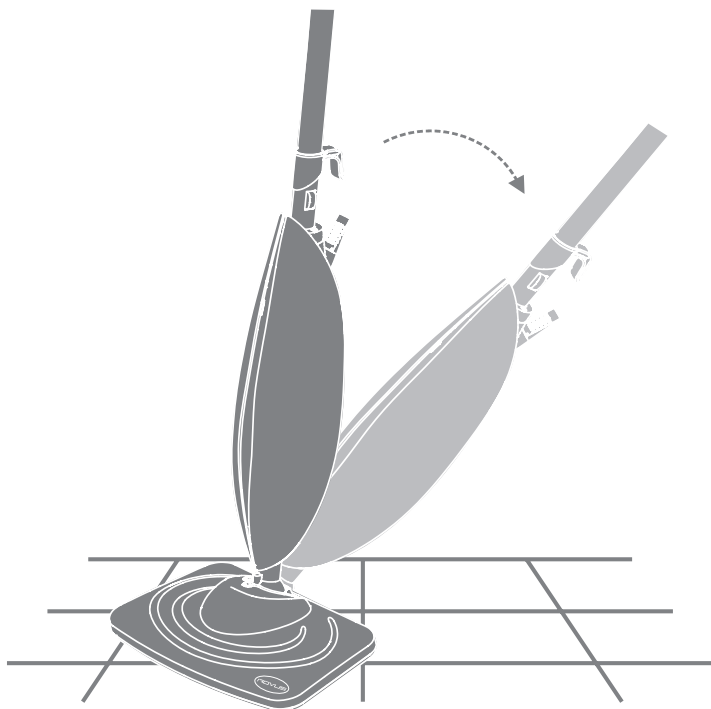
1. Vtič potisnite v električno vtičnico in tako vključite aparat.
2. Potegnite in zasukajte nosilec kabla in do konca odvijte električni kabel. Kabel pritrdite na zaponko kabla (slika 1).
3. Ko aparat priključite na električno omrežje (slika 2), zasveti modra kontrolna lučka.
4. Pričnite s čiščenjem. Čistilnik premikajte naprej in nazaj. Naravno gibanje čistilnika spodbuja nastajanje pare.

POMEMBNO:

Pred uporabo parnega čistilnika je treba tla pomesti ali posesati.

UPORABA PARNEGA ČISTILNIKA – POKONČNO STIKALO SMART STEAM

Če potrebujete kratek predah ali morate za kratek čas prekiniti s čiščenjem, preprosto postavite osnovno enoto v navpični položaj (glede na površino čiščenja). Aparat bo takoj nehal proizvajati paro, zato ga ni treba izklaplјati. Potegnite nazaj in nagnite glavno enoto in aparat bo ponovno začel proizvajati paro.



POMEMBNO:

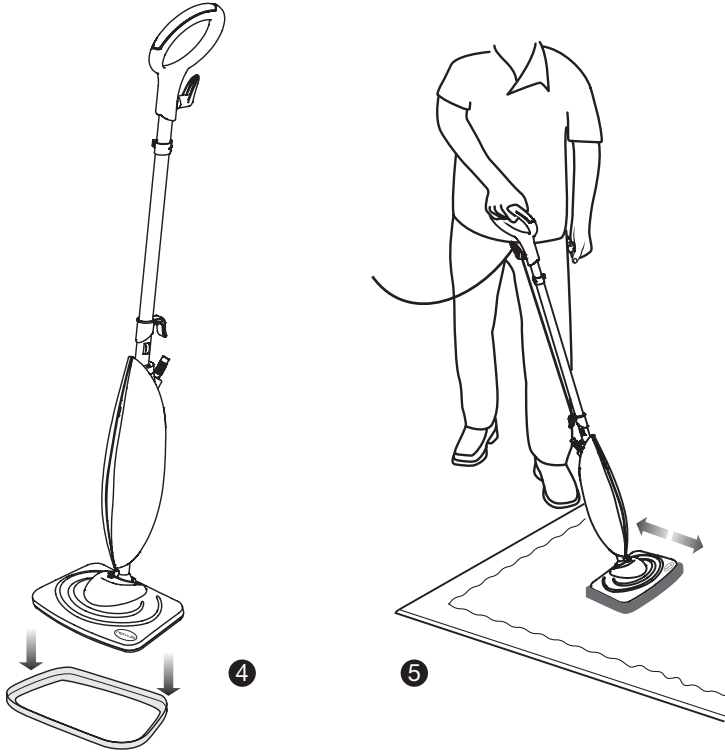
Ko je posoda za vodo prazna, bo parni čistilnik prenehal proizvajati paro. Posodo za vodo lahko napolnite kadarkoli, pri tem pa mora biti parni čistilnik izključen iz električnega omrežja.

OPOZORILO:

Parnega čistilnika z nameščeno mokro krpico iz mikrovlaken nikoli na puščajte položenega na tleh, ne glede nato, koliko časa, saj lahko pride do poškodbe tal.

UPORABA NASTAVKA ZA PREPROGE

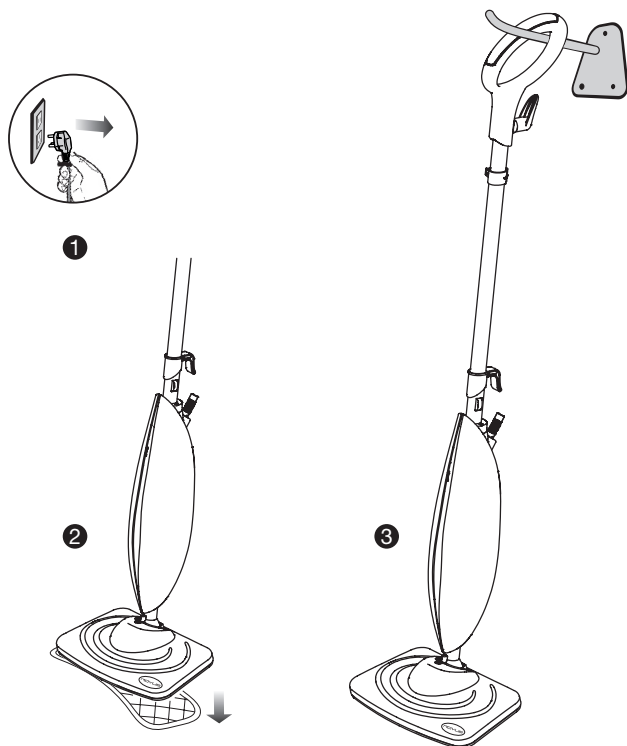
OPOMBA: parni čistilnik ne bo očistili preprog in predpražnikov. Vsekakor pa jih boste z njim dobro osvežili in odstranili vonjave.



Nastavek za preproge lahko uporabite s pravokotno glavo čistilnika. Z njo boste nežno obdelali preproge in predpražnike s paro. Glavo preprosto položite na nastavek za preproge. Ko aparat vključite nagnite glavno enoto in pustite 20 – 30 sekund, da se voda segreje. Nato z gibi naprej in nazaj obdelajte del preproge (slika 5). S parnim čistilnikom preprog in predpražnikov ne boste očistili, boste pa poskrbeli za svežino in odstranili vonjave.

OPOMBA: parni čistilnik je zgolj položen na nastavek za preproge in ni pritrjen nanj. Nikoli ne puščajte parnega čistilnika z nameščenim nastavkom za preproge stati na enem mestu.

VZDRŽEVANJE VAŠEGA PARNEGA ČISTILNIKA



PO UPORABI IN SHRANJEVANJE

Ko ste prenehali z uporabo parnega čistilnika, ga izključite tako, da potegnete vtič iz vtičnice in ga postavite v pokončni položaj (slika 1). Počakajte 2-3 minute, da se aparat ohladi in sprostite preostalo paro tako, da nekajkrat premaknete ročaj gor in dol. Šele nato odstranite čistilno krpico iz mikrovlaknen (slika 2).

OPOMBA: po uporabi ne pozabite izprazniti posode z vodo.

Čistilnik lahko pospravite tako, da ga obesite na večjo kljuko ali pa ga v pokončnem položaju naslonite na steno (slika 3). Kljuka ni priložena!

OPOMBA: če čistilnik pospravite v pokončnem položaju se prepričajte, da je naslonjen na steno, da ima dodatno podporo in da je varno pospravljen. Električni čistilnik vedno shranite brez nameščene čistilne krpice, stran od otrok in nikakor ne na zelo obremenjenih mestih.

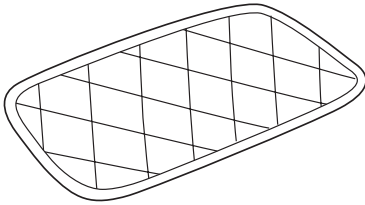
VZDRŽEVANJE VAŠEGA PARNEGA ČISTILNIKA – ČIŠČENJE KRPICE IZ MIKROVLAKEN.

POSKRIBITE, DA BO KRPICA IZ MIKROVLAKEN KOT NOVA

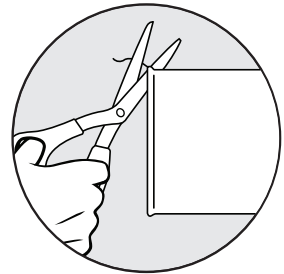
Priporočamo vam, da krpico iz mikrovlaken perete ločeno od drugih tkanin, da se na njej ne bodo nabrale nitke.

Uporabljajte samo tekoči detergent in ne pralnega praška. Ne uporabljajte mehčalcev in belil.

Krpico posušite na zraku. Ne centrifugirajte (slika 4). Če se je na krpici iz mikrovlaken nabralo precej nitk, jih previdno odrežite s škarijami. Nitk ne vlecite, temveč jih odrežite pri krpici (slika 5).



4



5

ODPRAVLJANJE TEŽAV

TEŽAVA	MOŽEN VZROK IN REŠITEV
Parni čistilnik se ne vključi.	<ol style="list-style-type: none"> <li data-bbox="449 272 964 328">1. Preverite če je vtič pravilno pritrjen v vtičnico 220-240 V. <li data-bbox="449 357 796 381">2. Preverite varovalko ali stikalo.
Parni čistilnik ne oddaja pare.	<ol style="list-style-type: none"> <li data-bbox="449 397 796 421">1. Preverite ali je v posodi voda.
Parni čistilnik pušča za seboj vodo na tleh.	<ol style="list-style-type: none"> <li data-bbox="449 435 997 459">1. Prepričajte se, da čistilna blazinica ni premokra. <li data-bbox="449 488 992 544">2. Po vklopu počakajte 20-30 sekund, da se voda segreje, sicer para ne bo dovolj vroča.
Po čiščenju so tla motna, polna črt in lisasta.	<ol style="list-style-type: none"> <li data-bbox="449 560 947 616">1. Morda je čistilna krpica umazana. Izključite aparat in zamenjajte čistilno krpico. <li data-bbox="449 644 1003 724">2. Če ste krpico oprali s pralnim praškom, so lahko na njej ostali delci praška. Prosimo, da krpico operete s tekočim detergentom. <li data-bbox="449 753 997 833">3. Če čistite površino s s trdovratnimi madeži, jo najprej očistite s kemičnim detergentom, šele nato pa s parnim čistilnikom. <li data-bbox="449 861 1003 941">4. Po čiščenju z kemičnimi, ki vsebujejo kemikalije, lahko na tleh ostanejo sledi. Prosimo, da tla še enkrat pomijete s parnim čistilnikom.
Parni čistilnik se težko premika po tleh.	<ol style="list-style-type: none"> <li data-bbox="449 967 941 1023">1. Prepričajte se, če je čistilna krpica pravilno nameščena. <li data-bbox="449 1051 975 1107">2. Preverite, če ni krpica preveč umazana. V tem primeru jo zamenjajte.

TEHNIČNI PODATKI

Model	Nazivna napetost	Nazivna frekvenca	Nazivna vhodna moč	Prostornina posode za vodo
7629S	220 – 240 V	50-60 Hz	1550 W	310 ml
Vroča para, moč curka 22 ml/min				
Najdaljši čas delovanja s 310 ml: 14 min				
Temperatura pare ob izhodu: 120 °C				
Reakcijski čas gretja pare: 20 sekund				
Električni kabel: 5 m				
Dimenzije glavne enote: 39x18,5x119; Teža naprave: 2,5 kg				
Standard učinkovitosti	GB4706,1-2005 GB4706,61-2008			



- Navodila shranite za morebitno poznejšo rabo!
- Barve in vsebina se lahko razlikujejo od prikazanih v navodilih.
- Slike in prikazi so zgolj informativni in lahko odstopajo glede na model izdelka.
- Pridržujemo si pravico do sprememb v specifikaciji izdelka brez predhodnega obvestila. Lahko se razlikujejo od izdelka na sliki.
- Vrednosti v navodilih so zgolj orientacijske.
- Proizvajalec in prodajalec ne odgovarjata za napake, ki so posledica napačnega prevoda ali sprememb tehničnih značilnosti izdelka.
- Slike so simbolične.
- Pridržujemo si pravico do napak v tisku.

ELECTRONIC STEAM MOP
ROVUS[®]
BLUEPOWER G1